

Samen spelen



De Vereniging van Nederlandse Gemeenten is een van de initiatiefnemers van het SamenSpeelAkkoord. Meerdere gemeenten, waaronder Almere, Den Haag en Utrecht hebben al een SamenSpeelBelofte gedaan en zijn aan de slag om samen spelen mogelijk te maken voor alle kinderen. Hoe pakken ze dat aan? BuitenSpelen stak zijn licht op bij de gemeente Utrecht.

AUTEUR MARIAN SCHOUTEN

“Utrecht is een van de 25 koplopergemeenten wat betreft inclusie”, vertelt Elhousine Alaoui, beleidsadviseur van de gemeentelijke afdeling Maatschappelijke Ontwikkeling. En dat wil de gemeente ook waarmaken voor de jeugd. “Speelruimte is daarbij natuurlijk van groot belang. In Leidsche Rijn is de nieuwe natuurspeeltuin De Hoef al helemaal toegankelijk ingericht. Maar we vinden dat kinderen met een beperking in hun eigen wijk moeten kunnen spelen. Daarom gaan we komend jaar nog eens vier speeltuinen toegankelijk maken, verspreid over de gemeente.”

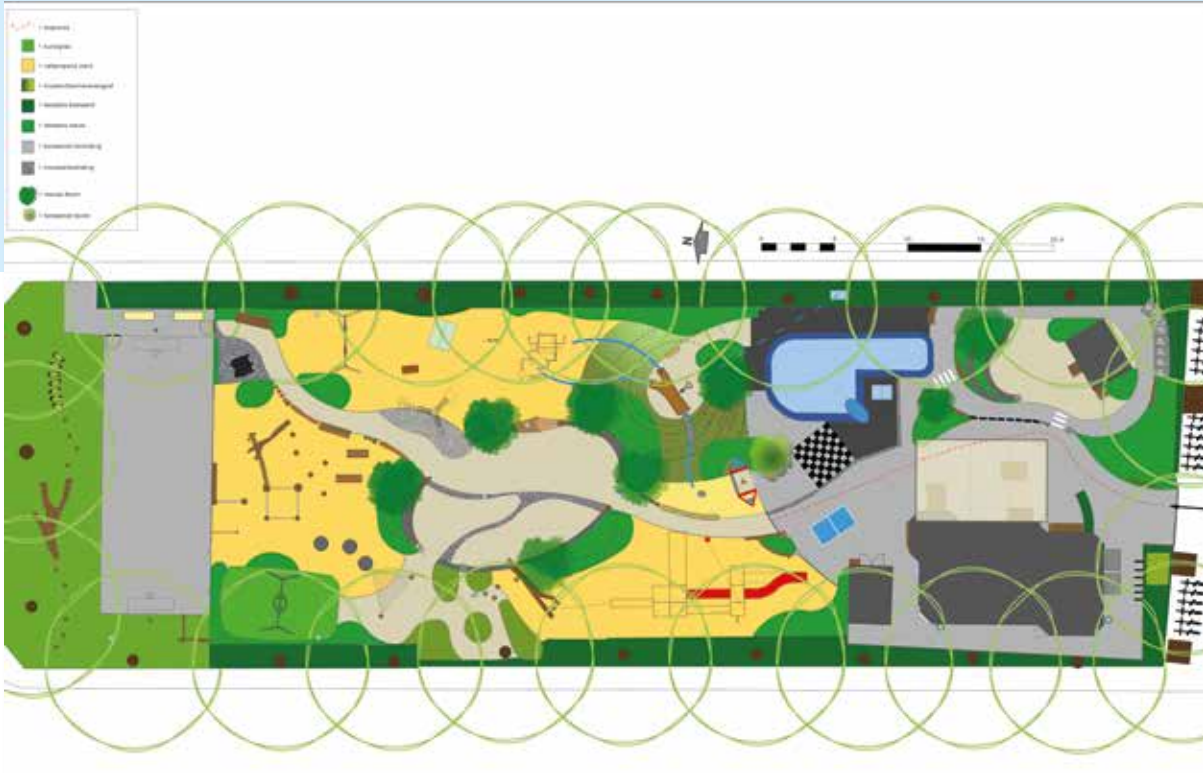
Oproep aan alle speeltuinen

Om alle 21 Utrechtse speeltuinen een kans te ge-

ven, ontvingen ze in juni 2020 allemaal een brief van de gemeente: “Spelen is een kinderrecht. In Utrecht streven we daarom naar speeltuinen waar kinderen met of zonder beperking samen kunnen spelen. Dit vraagt aandacht voor de fysieke én sociale toegankelijkheid van de speeltuinen en de activiteiten die daar plaats vinden. De gemeente Utrecht stelt in 2020 een bedrag van €200.000,- beschikbaar om samen spelen in de beheerde speeltuinen in Utrecht te faciliteren. Heeft u hier interesse in....”

Op de oproep kwamen zeven reacties. Alaoui: “We hebben een keuze gemaakt uit de inzendingen, waarbij we allereerst letten op de kwaliteit van het plan: minimaal 50% van de speelaanleidingen toegankelijk, het gebouw toegankelijk en

in je eigen wijk



ONTWERP BANKAPLEIN DOOR SPEELNATUUR/SUZANNE VAN GINNEKEN

een activiteitenaanbod voor iedereen. Daarnaast hebben we gekeken naar de ligging van de speeltuin, we willen immers een goede spreiding over de stad." Vier speeltuinen zijn uitgekozen en konden hun voorstellen verder uitwerken. "We dagen de speeltuinen uit om creatief te zijn. Ook met weinig geld en kleine aanpassingen kun je al veel verschil maken. Ook hebben we de expertise ingehuurd van Ilse van der Put, adviseur samen spelen bij Zet. Zij heeft de speeltuinen geadviseerd bij de uitwerking van hun plannen."

Sociale toegankelijkheid

De plannen zijn nu klaar en goedgekeurd en worden deze winter uitgevoerd. Intussen buigen gemeente en speeltuinen zich over het sociale aspect van inclusie: hoe zorg je dat gezinnen met een gehandicapt kind jouw speeltuin weten te vinden en zich er vervolgens ook welkom voelen? Bij speeltuin De Hoef bleek al dat dat niet vanzelf

gaat: helemaal toegankelijk, maar er kwamen weinig kinderen met een beperking. Hoe vinden gezinnen en speeltuinen elkaar? "Communicatie is belangrijk", stelt Alaoui. "Laat als speeltuin zien waar je mee bezig bent. Via je website, stukken in de wijkkrant."

Gezamenlijk oppakken

Speeltuincoördinator Janneke Baan weet uit ervaring dat het vinden en betrekken van gezinnen met een kind met een beperking voor alle speeltuinen lastig is. "Dus dat pakken we gezamenlijk op. Je kunt deze gezinnen bijvoorbeeld vinden via kinderfysiotherapeuten, belangenorganisaties of een sportclub voor aangepast sporten. Dat kunnen we als speeltuinen beter samen doen dan allemaal apart." Vervolgens is het ook zaak om de gezinnen te verwelkomen in de speeltuin en ze actief te betrekken bij de activiteiten. "Het allerbelangrijkste is daarbij de houding van de

Speeltuin Bankplein
in Utrecht



FOTO: SPEELNATUUR/SUZANNE VAN GINNEKEN



FOTO: SPEELNATUUR/SUZANNE VAN GINNEKEN

Inspiratiebundel

Gemeenten en speeltuinen die ook willen inzetten op samen spelen kunnen veel plezier hebben van de Inspiratiebundel *Aan de slag met samen spelen*. <https://vng.nl/publicaties/inspiratiebundel-aan-de-slag-met-samen-spelen>. Informatie over het SamenSpeelAkkoord is te vinden op www.samenspeelakkoord.nl.

medewerkers en bezoekers van de speeltuin. We hadden allerlei plannen voor een grote startbijeenkomst met de buurt, bewoners en diverse kennispartners uit de stad om samen onze ambitie te bepalen, maar door corona kon dat allemaal niet doorgaan. We beginnen nu met een webinar voor de betrokken speeltuinen. Het moet een beweging, een community, worden, waarin we kennis delen en elkaar ondersteunen. We hopen dat ook de andere speeltuinen enthousiast worden en mee gaan doen."

Ook de wetenschap wordt ingeschakeld. Baan: "We gaan samen met bouwspeeltuin Voorn, natuurspeeltuin De Hoef en studenten van Hogeschool Utrecht onderzoek doen: wat kun je doen om gezinnen met kinderen met een handicap te integreren in de wijk en de speeltuin? Hopelijk levert dat nieuwe inzichten en ideeën op."

Disciplines bij elkaar

Hebben de Utrechters nog meer tips voor gemeenten en speeltuinen die ook aan de slag willen met samen spelen? Janneke Baan: "Het liefste was ik dit hele traject begonnen met alle speeltuinen, bewoners en kennispartners samen. Zo hadden we makkelijker en sneller een breed draagvlak kunnen vormen. Helaas kon dat niet door Corona. Het is daarom fijn dat de gemeente het voortouw heeft genomen." Elhousine Alaoui: "Wat goed werkt is onze kerngroep, van waaruit we het hele project begeleiden. Daarin zitten deskundigen uit verschillende disciplines bij elkaar: ikzelf vanuit de gemeentelijke dienst maatschappelijke ontwikkeling en iemand van het Stadsbedrijf, die gaat over het fysieke onderhoud van de speeltuinen. Daarnaast de kwartiermakers van de speeltuinen en de inclusieadviseur van Zet. We komen elke maand bij elkaar, dat direct contact werkt erg goed."

Speeltuin Bankplein in de wijk Lombok

Speeltuin Bankplein in de wijk Lombok is één van de speeltuinen die wordt omgebouwd tot samen-speeltuin. Suzanne van Ginneken van Speelnatuur tekende voor het ontwerp: "De kinderen hebben maquettes en tekeningen gemaakt. Daar is het ontwerp op gebaseerd. Straks ligt er centraal een ontmoetings- en speelplein. Ook slechtziende- of blinde kinderen weten dit te vinden via een gidslijn, die bestaat uit verschillende materialen en groenstroken. Op het plein komt een modderkeuken die ook bruikbaar is voor kinderen in een rolstoel, een chill-net, mozaïekbanken en veel elementen voor sensorisch spel. We passen ook bestaande speeltoestellen aan. We halen bijvoorbeeld de zijkant van een speelboot af, zodat kinderen in een rolstoel ook mee kunnen spelen."